



5a edició

Descobreix Calonge i Sant Antoni...

La conca del Tinar: "Un camí de vinyes"



Ajuntament de Calonge




Presentació

Amb bicicleta o a peu, el recorregut que us proposem té un encant particular: l'encís de trepitjar sobre un territori transformat i mantingut per la mà de l'home, amb una agricultura de petites dimensions, que va perdurar malgrat l'embat de la fil·loxera sobre la vinya a finals del s. XIX, on hi conviuen retalls de bosquines, recs i rieres que el travessen.

Com a eix central, la riera del Tinar i la seva conca de drenatge, configuren un entorn amb característiques singulars, amb temperatures suaus, un règim pluviomètric moderat i un sòl més aviat àcid, que ha afavorit l'arrelament i desenvolupament de la vinya als seus marges.

La riera del Tinar, o també dita Rierot, és un afluent de la riera de Calonge quan hi mena a l'alçada de l'escorxador municipal. Segons Pere Caner, el tinar era un utensili que utilitzaven els carradors per a treballar, una bóta tallada per la meitat amb incisions per a col·locar-hi accessoris. Probablement però també tingui



relació amb el mot "tinard", on a l'Empordà se n'hi diu d'una gran bóta de vi a la qual es tira el most procedent de les samals.

La riera neix a la serralada del Jonc, on hi ha els puigs més alts del municipi: la Creu del Jonc, el puig Cargol (359m) i el puig de la Cendrosa i vessa cap al barri de les Fonts, on es troben tota una sèrie de masos dispersos dedicats la majoria al cultiu de la vinya amb gran solera.

Tanmateix, i a diferència d'altres zones vitivinícoles del nostre país, a Calonge l'obtenció del vi, el conreu dels fruiters i el treball a l'hort ha estat des de temps reculats, el sistema de sustent de diversos masos i masies que ha perdurat fins els nostres dies. No en va, aquest entorn hom ha sol·licitat que sigui declarat com a Bé Cultural d'Interès Nacional, en la categoria de Zona Etnològica, en un acte que seria singular atès que no hi ha precedents a Catalunya.

Aquesta zona comprèn masos de Calonge i Vall-llobrega, que mantenen encara avui dia, formes de vida i producció tradicional.

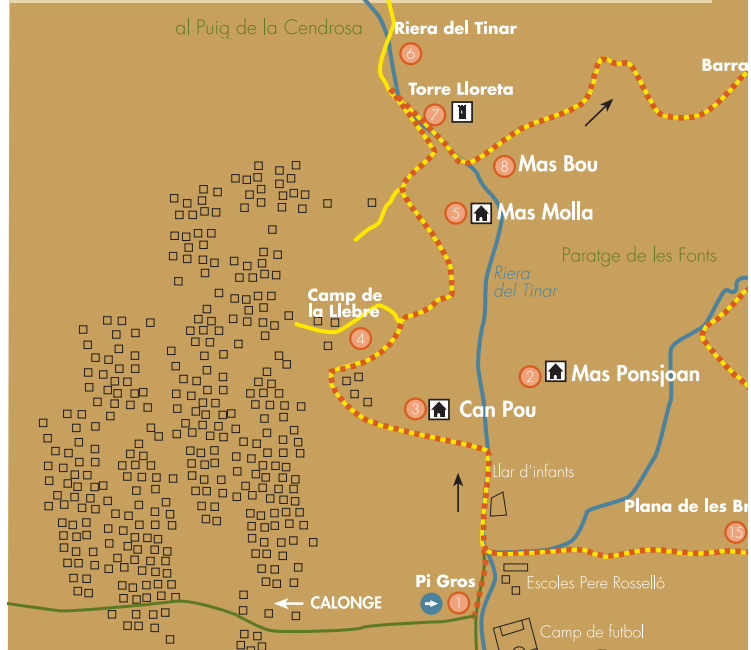


Índex

- Plànol de la Conca del Tinar amb el recorregut traçat
- Fitxa tècnica
- Descripció de l'itinerari
- Punts d'interès

- 1 El pi Gros
- 2 El mas Ponsjoan
- 3,4 Can Pou i el barri del Camp de la Llebre
- 5 El mas Molla
- 6,7 La riera del Tinar i la torre Lloreta
- 8 El mas Bou
- 9,10 El mas Gil i la barraca de vinya del mas Gil
- 11 El mas Ribot
- 12 La rajoleria
- 13,14 El camí ral i el mas Muní
- 15 La plana de les Brugueres

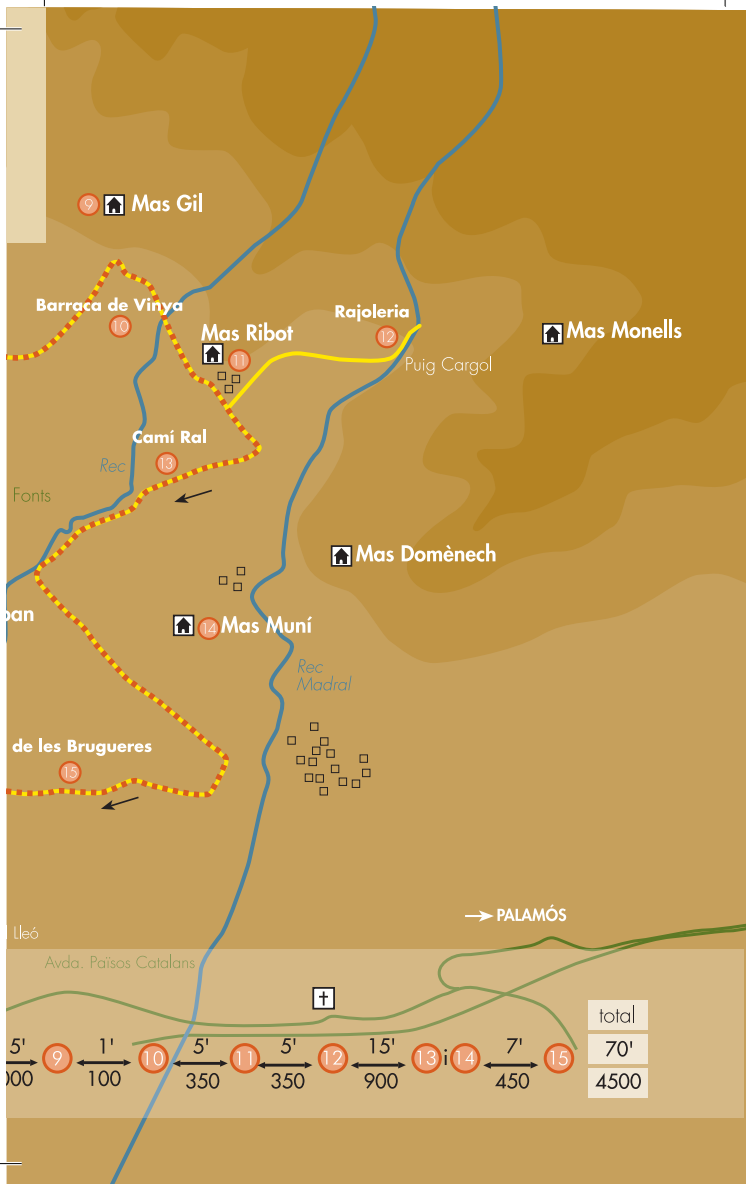
- ⋯ Itinerari proposat
 - SL (Sender local)
 - Carretera
 - Riera/rec
 - ← Sentit de la marxa
 - □ □ Població
-  mas
 -  Cementiri
 -  Torre
-  Sortida



La conca del Tinar

Temps i distàncies del recorregut





Fitxa tècnica

- **Temps total aproximat de l'itinerari:** 1,45h.
- **Temps efectiu de marxa:** 1,15h.
- **Mesura del recorregut:** 5,2 Km.
- **Esforç i dificultat:** Baix.
- **Desnivell:** Petita pujada des del mas Bou fins al mas Gil.
- **Punt d'inici i arribada:** el pi Gros (escola Pere Rosselló de Calonge).
- **Senyalització:** Sender local (marques blanca i verda) en un tram del camí.
- **Observacions:** Els masos de la zona etnològica es poden visitar concertant molts d'ells cita prèvia. Adreceu-vos a l'Oficina de Turisme de Sant Antoni (telf. 972 66 17 14 o a la pàgina web: www.calonge-santantoni.com) per a disposar de més informació al respecte.

Per a més informació sobre la xarxa de senders del Baix Empordà i del terme municipal de Calonge, podeu consultar el web www.visitemporda.com

Descripció de l'itinerari

En aquesta ocasió podem començar l'itinerari en un punt emblemàtic del municipi de Calonge, el pi Gros ①, que es troba al carrer de les escoles, prop de la riera del Tinar. En aquest indret trobarem un panell explicatiu sobre el municipi.

Enfilem riera amunt fins al trencant d'aquest carrer amb el Joan Maragall per on hi accedim a través d'un petit pont que salva la riera. Si haguéssim seguit endavant, per un camí de terra particular, ens hagués menat cap al mas Ponsjoan ②, situat al paratge de les Fonts, que entreveiem des del camí. Aquest mas, envoltat de camps i conreus, produeix collita de moltes varietats de fruita i verdura i elabora vi amb una premsa artesanal. A l'alçada de la riera, ara tancat al públic, hi havia ja fa uns quants anys, un jardí d'estil romàntic, on aprofitava la mainada del poble per a fer-hi berenars i just al davant s'hi troba una casa amb molta solera que pertany a la família Pou i Serradell ③ on hi va viure un reconegut advocat.

Entrem dins del barri del Camp de la Llebre ④. Es tracta d'un veïnat amb cases velles i amb regust antic, on hi ha edificis amb nom propi com Can Ton Nanet, que es troba al carrer del mateix nom. Hem de girar per aquest primer carrer a la dreta. El carrer asfaltat es converteix, passat les cases, en camí de terra.

Agafem el primer trencant a mà esquerra per voltar, a uns quants metres, el mas Molla ⑤. Aquest tram s'inicia el paisatge típic mediterrani, treballat des de fa tants anys per

l'home. El mas Molla s'erigeix robust a mà dreta del camí. La família Molla, a la qual pertany el mas, fa més de set segles que treballa i viu de l'explotació de les seves propietats. Disposen d'un trull d'oli, elaboren vi, venen fruita, ... Ens donen la benvinguda uns plàtans i un bocoi de vi on s'informa de la seva venda. El mas només el podrem apreciar des de la seva esquena.

Per tal de no deixar-nos perdre un punt interessant, ens desviem uns quants metres a l'esquerra del proper trencant, en direcció cap a la torre Lloreta ⑥. En el creuament hi ha una senyalització que ens indica que ens trobem en un sender local (marques blanques i verdes). Aquesta construcció, d'època medieval, tot i no ser construïda per aquesta funció, espontàniament servia d'atalaia, o de torre de guaita sobre el territori. Més endavant es va convertir en una masia fortificada. Si seguíssim aquest camí, arribaríem al puig de la Cendrosa on tindríem una fabulosa vista sobre la vall i el puig Cargol.

La nostra proposta però, és de recular, baixant al costat de la riera del Tinar ⑦ fins a la cruïlla que hi haurà a mà esquerra. El mas Bou ⑧ és al nostre davant. Aquest mas data de la mateixa època que el mas Molla.

Pugem pel camí, resseguint un rec tributari dels Tinars i veiem que a poc a poc el paisatge ens mostra a banda i banda les vinyes de la seva conca. El mas Gil ⑨ es troba al cim del camí. Actualment és un celler vinícola amb la darrera tecnologia del sector, pertanyent a una empresa suïssa. Les seves vinyes, ben arrencades i "emparrades" per agilitzar el procés de la verema es troben al seu voltant. Travessem un pont i a pocs metres, si ens fixem, a la dreta, hi ha una construcció enmig de les vinyes. És una vella

barraca d'eines 10 d'estil modernista. Servien per a desahir tot l'instrumental necessari per al tractament del cultiu.

Hem de trencar pel camí que ens queda a l'esquerra, passant per davant d'un transformador, seguint encara el Sender Local per una pineda.

Passarem per davant del mas Ribot 11 en el trencant de mà esquerra. Davant seu s'estén una fila de figueres i tot al darrera la plana amb oliveres, retalls de blat i fruiters. Aquest mateix camí, a uns metres va a parar a una vella rajoleria 12, abans d'enfilar pel pont del mas Monells. L'entorn on s'emplaça la rajoleria és de color vermellós per la presència d'un dipòsit d'argiles. Si seguíssim el Sender Local aniríem fins al puig Cargol.

Tornem a recular fins al mas Ribot tot menant en direcció al mar. A mà esquerra i dalt del turó hi sotja el mas Domènech.

Força abans d'arribar al mas Muní 13 s'ha de trencar a la dreta i prendre el camí ral 13. Ens queda entre un camp d'oliveres i el marge elevat d'una pineda.

El camí continua a través de les vinyes i acompanyat per la dreta per un rec d'on hi arrelen amb força uns quants suros prou ufanosos.

Quan trobem les primeres cases modernes, en el proper trencant cal agafar direcció Calonge, a través dels camps del mas Ponsjoan.

El final del nostre recorregut passa per la llar d'infants, l'escola de primària i prop del pavelló poliesportiu. Poc després retrobarem el nostre punt d'inici.

Punts d'interès

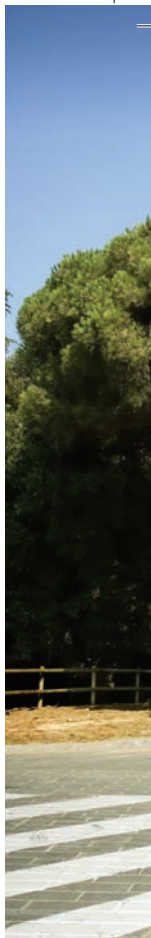
El pi Gros

El pi Gros és el punt d'inici del nostre itinerari. Es tracta d'un pi pinyoner, de quasi 11 metres d'alçada, 20m de capçada i 3,10m de perímetre. La disponibilitat d'aigua arran de la riera del Tinar i l'assoleïment de l'indret l'han fet prosperar amb tanta vigorositat al llarg dels anys.

El pi pinyoner es caracteritza perquè tal i com indica el seu nom, les seves llavors, els pinyons, són comestibles un cop manllevada la closca. La forma ovoïde i mida de les pinyes, entre 20 i 25 cm, així com la compacitat de la seva capçada o l'escorça de tons rogencs i molt clivellada la distingeixen d'altres coníferes, com el pi blanc o pi pinastre, també presents a les nostres terres.

El seu port imponent ja aleshores, el va salvar de ser tallat quan es va urbanitzar el sector de les escoles Pere Rosselló. Pel seu emplaçament, en un lloc visible i de fàcil accés, ha estat recollit en diverses publicacions com a arbre monumental de la nostra comarca.

Just al costat de l'arbre trobem un panell informatiu que ens marca els senders dels municipi i un plànol per poder orientar-nos.





Pinya de pi pinyoner

El mas Ponsjoan

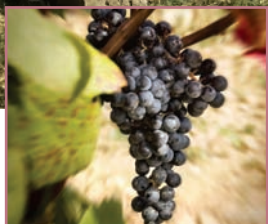
Veiem el mas Ponsjoan al final del camí de terra que ens queda a peu per travessar el pont sobre la riera del Tinar. Aquest és un dels masos més ben restaurats de Calonge, que té llindes del segle XVII. Consta que des del s. XIX la família actual hi ha treballat com a masovers i a finals del s. XX el van comprar. Podríem dir que es tracta del principal accés a la zona d'interès etnològic, on podem copsar l'estreta relació secular que existeix entre la vinya, el vi i l'home.

Conten que al segle XIX, el celler del mas Ponsjoan tenia una zona de taverna i havia acollit en ocasions els bandolers que corrien pel terme.

El mas Ponsjoan, a més, és un lloc de contalles meravelloses... "Deien que el pou de casa no tenia sòl. Deien que hi havia goges, bruixes bones, a baix del pou...".

La llegenda de la goja del mas Ponsjoan era una història que s'explicava a la mainada arran de foc, tal i com ho explica na Leonila Carles. Una de les missions de les llegendes, a banda de si fos certa o no, era la de narrar d'una manera prou entretinguda, els valors morals que es pretenien inculcar als més petits. Aquesta història de la fada es basa en la necessitat de mantenir en ferm una promesa.





Penjoll de raïm negre



Detall del pou de la goja

Can Pou i el barri del Camp de la Llebre

Can Pou és la casa pairal que es troba just travessant el pont de la riera del Tinar, a mà dreta. Pren el nom dels cèlebres propietaris que l'han ostentat i la seva història es remunta a fa més de 300 anys. Al municipi també és conegut com a mas Rotllan de les Roques. De mas Rotllan també n'hi ha d'altres al terme, el mas Rotllan dels Vinyers i el mas Rotllan de Baix.

El barri del Camp de la Llebre -conjunt protegit pel Pla General de Calonge- és un agregat de finals segle XVIII principis del XIX format per dos carrers paral·lels, el de la Creu d'en Blanc i el del Camp de la Llebre. D'entre les masies en destaquem can Blanch d'on era hereu Pere Rosselló, que arribà a director adjunt de l'Oficina Internacional de l'Educació amb seu a Ginebra, on morí l'any 1970. És per això que porta el seu nom l'Escola de Primària de Calonge.

El carrer de la Creu pren el nom de la creu de límit de terme que existia en aquest indret a finals del s XVIII.

La baixada del Camp de la Llebre havia estat un camí Real que vol dir del rei, tal i com s'anomenaven els camins principals. Aquest anava a l'ermita de Belllloch per un cantó i per l'altre anava al port de Palamós passant pel monestir del Collet.





Tomates de sucre pa

Detall d'un dintell

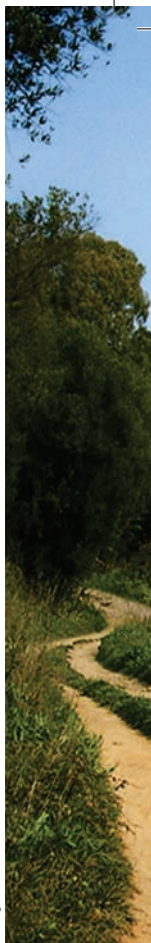
El mas Molla

Al camí a mà dreta, i rodejat d'arbres per a ombra i fruiters, es troba establert el mas Molla, una important masia documentada d'hereu a hereu des del 1338 fins avui dia, si bé l'actual masia (amb el seu celler inclòs) no fou construïda fins el segle XVIII, i reformada a finals del segle XIX.

S'hi conserva el Llibre Mestre de Martí Molla (1812), barreja de notes pròpies i escriptures antigues que ell mateix havia copiat. El seu nét, Joan Molla Presas, va seguir estudis tècnics agrícoles, i deixà una col·lecció de fotografies de cap el 1900.

Afrontà amb decisió la plaga de la fil·loxera, un insecte de color groc d'un mil·límetre de longitud (visible amb lupa) que pessiga les arrels del cep per a xuclar-ne els sucs, els debilità molt i en pocs anys matà les vinyes. La solució fou plantar noves vinyes, amb peus americans resistents a la fil·loxera i empeltats amb varietats de raïm del país.

El mas Molla encara conrea peces de terra arran de poble, si bé avui dia té la majoria de les seves vinyes entre la riera del Tinar i les Gavarres. En l'actualitat es un important productor de vi de pagès i forma part de la Zona d'Interès Etnològic que engloba els pobles de Calonge i Vall-llobrega i encara conserven la manera de produir vi tal i com ho feien els avantpassats. També, segons Pere Caner, juntament amb can Pere Pau del Camp de la Llebre havien tingut trulls d'oli o molins de fer olives, com se'n deia abans.





Esperant ser omplertes



Auca de l'elaboració del vi

La riera del Tinar i la Torre Lloreta

La riera del Tinar discorre en paral·lel al camí cap a la torre Lloreta. Encara en aquest tram hi ha alguns peus d'arbres propis de vegetació de ribera, com són el freixe de fulla estreta o les alzines, d'ambients humits. Per la proximitat al camí, en tant que és concorregut, també hi han aparegut espècies més oportunistes com les acàcies o la canya. Aquestes espècies, a desgrat nostre, són senyal de degradació de la comunitat ripària.

La torre Lloreta és una edificació que es pot datar entre els segles XI i XIII. Junt amb el castell de Calonge, la Torre Valentina i les ruïnes de Castellbarri, està catalogada com a Bé Cultural d'Interès Nacional al nostre municipi.

L'edificació estava formada per una torre rectangular a la banda de tramuntana i un mur amb espitlleres que encerclava el recinte.

Sembla ser que havia estat un antic castell, perquè a la zona hi havia altres torres, després va passar a ser una masia fortificada coneguda com a can Sixt de la Torre.

Actualment s'hi està fent una obra de reforma que probablement la convertirà en un mas habitable.





Detall del pou de Torre Lloreta



La riera del Tinars

El mas Bou

Del mas Bou en destaca un descendent que va arribar a ser tot un personatge que va prendre renom a mitjans del s XIX: el doctor Xarino. En Xarino era conegut per posar en pràctica mètodes no gaire ortodoxos per a desfer-se de malalts que a les famílies no els convenia gaire de mantenir en vida.

El mas Bou data de la mateixa època de construcció del mas Molla. Com podem comprovar en el nostre recorregut aquest paisatge de masies és el que domina tot l'itinerari, i és el que es conserva d'ençà del segle XIII, quan s'edificaren bona part de les masies a Calonge.

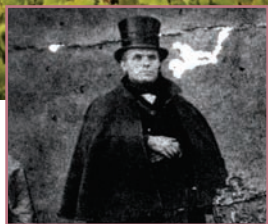
La seva actual morfologia va ser impresa per reformes i/o ampliacions dels segles XVIII- XIX i la rehabilitació de mitjans segle XX, a càrrec de l'actual família propietària vinguda del mas Palà, de Castelladral (Bages), que el va transformar en casa senyorial i constitueix un típic element del paisatge.

Els documents d'aquesta masia estan conservats a Besalú, i el més reculat data de 1293. Pertanyia a la família Vidal, àlies Bou, que a partir del s. XVI tingué per cognom Bou. Després amb casament entre hereu i pubilla, el patrimoni familiar quedà format a més del mas Bou pel mas Mont i el seu forn de vidre.

Es pot datar entre els anys 1881 i 1891, l'entrada i destrucció pràcticament total de les vinyes de Calonge a causa de la fil·loxera.

Amb aquesta situació van haver d'abandonar l'agricultura i dedicar-se a la indústria suro-tapera que també va adquirir gran importància a la comarca. Calonge va ser dels darrers municipis a resistir l'embat d'aquesta malura de les vinyes, i el que més les va replantar dins el Baix Empordà.





El doctor Xarino

El mas Gil i la barraca de vinya del mas Gil

Al mig del turó, s'entrelluca aquest mas, ara de fesomia moderna, anomenat mas Gil. Tanmateix aquest nom és d'època més recent atès que en la documentació que es conserva del segle XVIII, hi surt registrat com a mas Sabater.

De la família Sabater sabem que hi van prosperar quatre notaris, un dels quals fou alcalde de Calonge. Tenien altres masos a Calonge, un d'ells el mas Deumenjó. El nom de Gil prové d'un masover.

D'una reforma en ple segle XXI, el mas ha sofert moltes transformacions per a convertir-se en un celler i caves modernes, amb la darrera tecnologia del sector. Comercialitzen vi sota la marca Clos d'Agon, prou reconegut en el seu àmbit, tot i que majoritàriament es produeix per al seu consum fora de les nostres fronteres.

Pel camí ja en direcció al mas Ribot, trobem una típica barraca de vinya del segle XIX propietat del mas Gil.

Aquestes barraques eren construccions característiques molt útils pel pagès que emprava per protegir-se del mal temps i desar-hi les eines del camp i així no les havia de transportar diàriament des de casa seva. Disposa d'unes cisternes a sota que servien per ensulfatar les vinyes. També es feia servir per recollir l'aigua de la pluja de la teulada i donar de beure als animals i al propi pagès.





Barraca de vinya

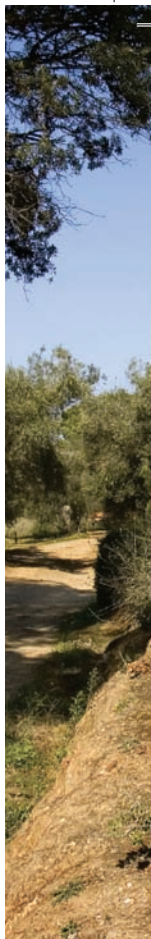
El mas Ribot

Seguint l'itinerari proposat, arribem al mas Ribot de Fonts, una important masia habitada durant generacions de pagesos, fins que Josep Clara i Ribot se'n va anar a viure a Palamós on hi va morir el 1858.

Els seus descendents vengueren el mas l'any 1927 a la família Trias, hotelers de Palamós, que a la vegada la va vendre l'any 1964 a la família Rousseau, que va rehabilitar la masia. El senyor Teodor Rousseau era director del museu Metropolità de Nova York i cada estiu feia un donatiu al museu de Calonge.

La part paisatgística actual del mas Ribot és un exemple de la típica agricultura calongina composta per petites parcel·les amb policultiu. L'any 1999 Calonge cultivava 145 ha. de cereals per a gra i 40 ha. de farratges. Amb 113 ha. de vinyes era el primer municipi del Baix Empordà amb aquest conreu, i amb 19 ha. d'oliveres i 19 ha. més d'hortalisses era el tercer municipi comarcal amb aquests dos cultius; la superfície de fruiters era de 17 ha., la major part de secà, modalitat amb la qual també era el primer municipi del Baix Empordà.

Totes les masies de Calonge estan protegides pel Pla General. El mas Ribot de Fonts és una peça insubstituïble del paisatge, doncs està enlairat i envoltat de jardins, i el conjunt es troba en una cruïlla de camins públics, el que permet gaudir de la seva vista als vianants.





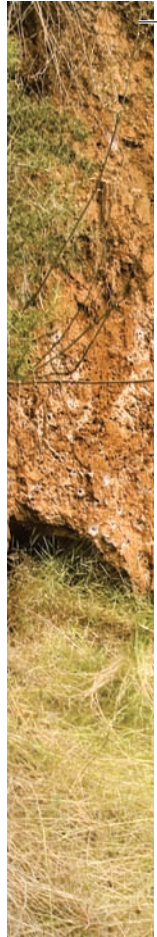
Exemple de policultiu a Calonge

La rajoleria

La rajoleria que es troba al marge esquerre del camí sembla que pertanyia al Sr. Lluís Salvadó i Pepitó, hi ha testimonis que encara funcionava cap a allà a mitjans segle XX. Hi havia dues o tres persones treballant, en un procés totalment artesanal de fer rajols.

El material primari, l'argila, s'extreia dels voltants – es pot veure encara la terra roja dels marges-, s'abocava a terra, es feia una bassa d'aigua, es barrejava amb els peus i un per un s'anaven fabricant els motllos. Seguidament es passaven al forn on amb els feixos secs de bruguera, argelaga o ginesta, s'afegia el combustible de l'època.

A l'època hi havia d'altres rajolerias al municipi, com les de les Torretes, can Garí –actualment càmping Internacional-, can Medí –on es troba la benzinera de Treumat- o al mas Vilà. La rajoleria de can Ribot és l'única que ens ha quedat ben conservada d'aquella època; les altres han anat quedant colgades per la urbanització dels sectors.





Detall de la rajoleria



Pont sobre el rec madral

El camí ral i el mas Muní

Conservat entre un marge força elevat i un camp d'oliveres, encara discorre un tram de l'antic camí ral que menava des de Calonge cap a l'ermita del BellHloch i a Palamós. Tal i com ja hem comentat abans, camí ral significava, camí principal, i prové del mot "rei", així els altres camins que no eren anomenats "rals" eren camins municipals però no eren considerats tant importants.

Tot i no passar per davant de can Muní, aquest mas ens queda avall del camí que agafàvem abans de trencar per recórrer el camí ral.

A can Muní, a finals del segle XVIII hi vivia l'últim batlle de sac del poble. El batlle de sac era la persona encarregada de recaptar diners i altres productes (gallines, patates,...) pel senyor alodial. Cada senyor alodial tenia el seu batlle de sac i aquest ho era del Duc de Sessa. En aquella època es troben documentades fins a 17 senyories en tot el poble.





Detall del camí ral

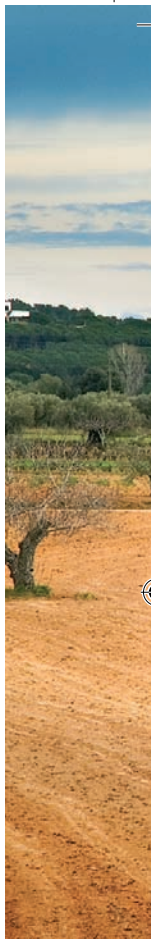
La plana de les Brugueres

Un cop al pla en direcció de retorn cap a les escoles i el pi Gros, passem per la plana de Brugueres. En el seu tram final s'hi disposa l'horta del mas Ponsjoan, amb gran varietat de fruiters i verdures.

Els brucs o brugueres són arbusts que acompanyen com a sotabosc les alzines o suros de les nostres contrades. Poden arribar a fer fins a 2 metres i constituir una malesa pràcticament impenetrable en els boscos mediterranis. A la plana, hi deuriem abundar aquestes espècies (bruc boal, d'escombres o la bruguerola).

Al segle XVIII el Duc de Sessa va parcel·lar la plana de Brugueres i la va censar. Aquest repartiment de terres es va convertir en vinyes, olivars i camps.

En aquest ambient de camps de conreu és fàcil poder veure ocells propis d'espais oberts i que aprofiten els marges i vores dels camins. Aquests són el bitxac, la cotxa fumada, el pinsà, el lluer,...





Cotxa fumada



Bruc d'escombres





Notes de camp:



Edita: Ajuntament de Calonge. **Coordina:** Meritxell Serra i Diana Lledó. **Disseny:** Nuri Zubiri. **Textos:** Diana Lledó. **Correccions:** Susagna Sabaté. **Fotografia:** Simon Roca. **Agraïments:** Marta Sabater, Montse Pérez, David Gràcia, Dani Punseti, Jaume Figueras, Joan Molla i Esther Loaisa de l'Ateneu Popular.



Oficina de Turisme de Calonge - Sant Antoni

Av. Catalunya, 26
17252 Sant Antoni de Calonge
Tel. + 34 972 661 714
Fax + 34 972 661 080
www.calonge-santantoni.com
turisme@calonge.cat

Disseny gràfic: Nuri Zubiri

Col·laboren:



Ajuntament de Calonge

